

Palliative Care | Medizinethik

Transkulturelle Kommunikation in der Palliative Care

Kulturelle Barrieren und ethische
Herausforderungen am Lebensende

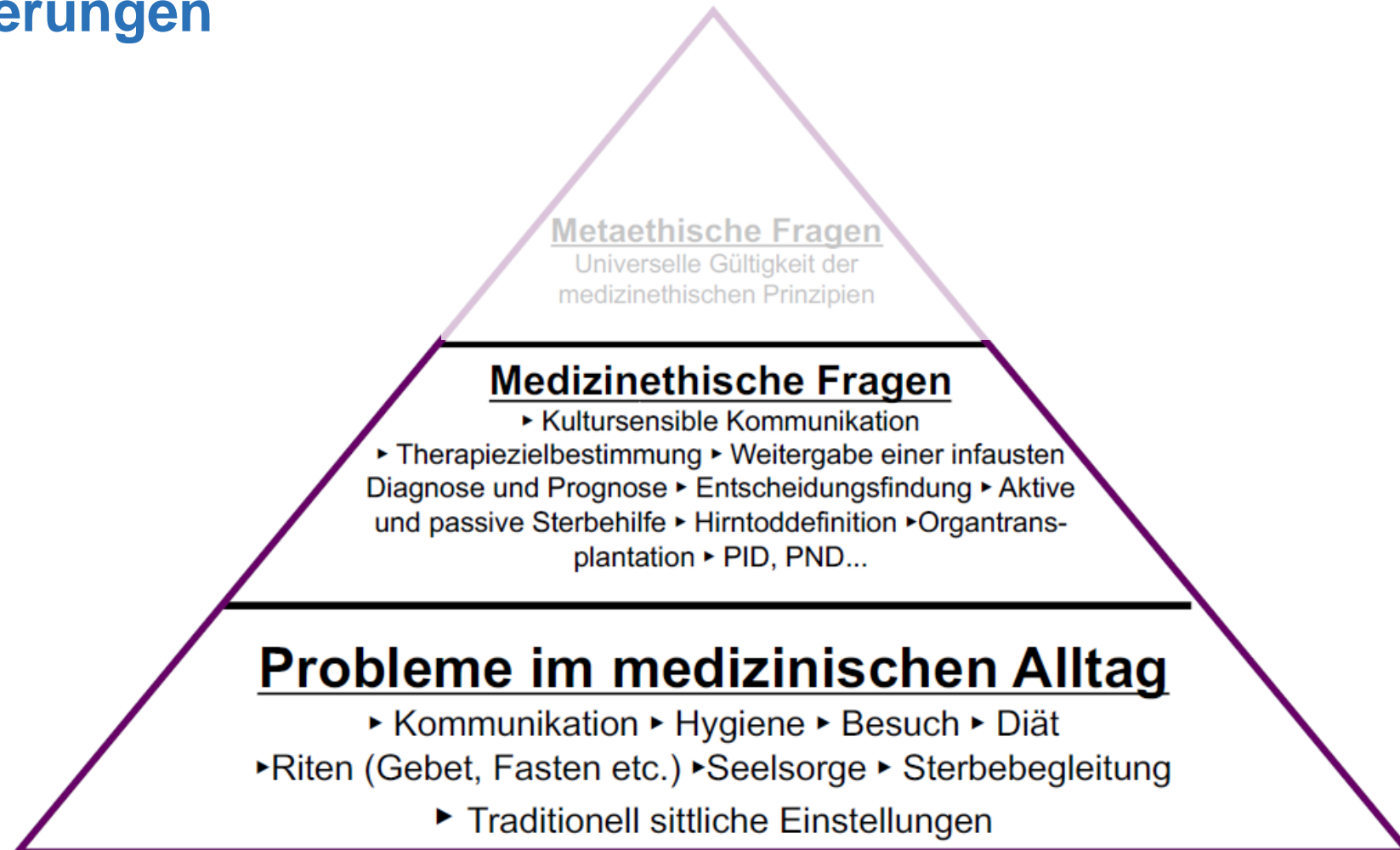


Einstieg

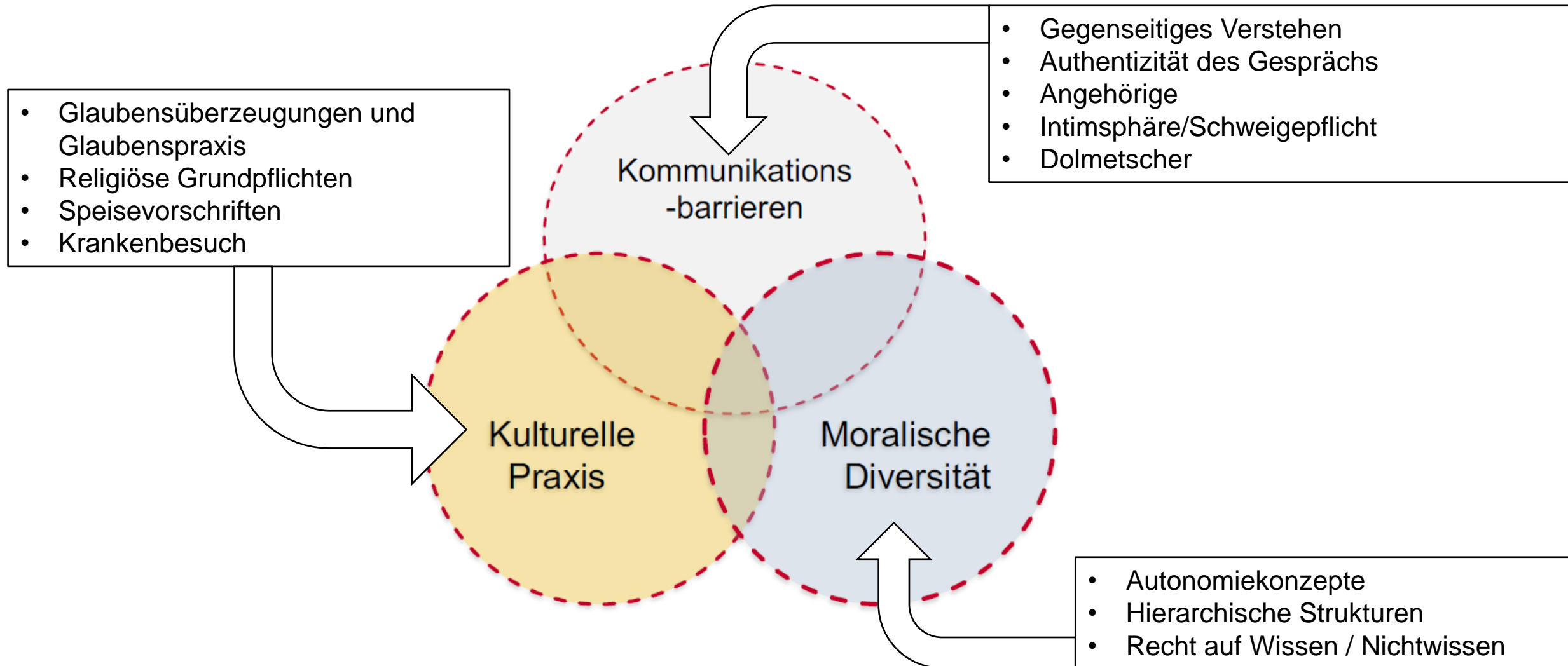
Wo / wie begegnen Ihnen in Ihrem beruflichen Alltag **kulturelle Aspekte** und damit verbundene **Herausforderungen**?

➤ Was ist **Kultur** überhaupt?

Kultur im Kontext der Medizin – Charakteristika von kulturellen Herausforderungen



Kultur im Kontext der Medizin – Quellen kultureller Herausforderungen



Aspekte zur transkulturellen Kommunikation – Verständigung in der soziokulturellen Vielfalt

Wissen → praktische Anwendung!

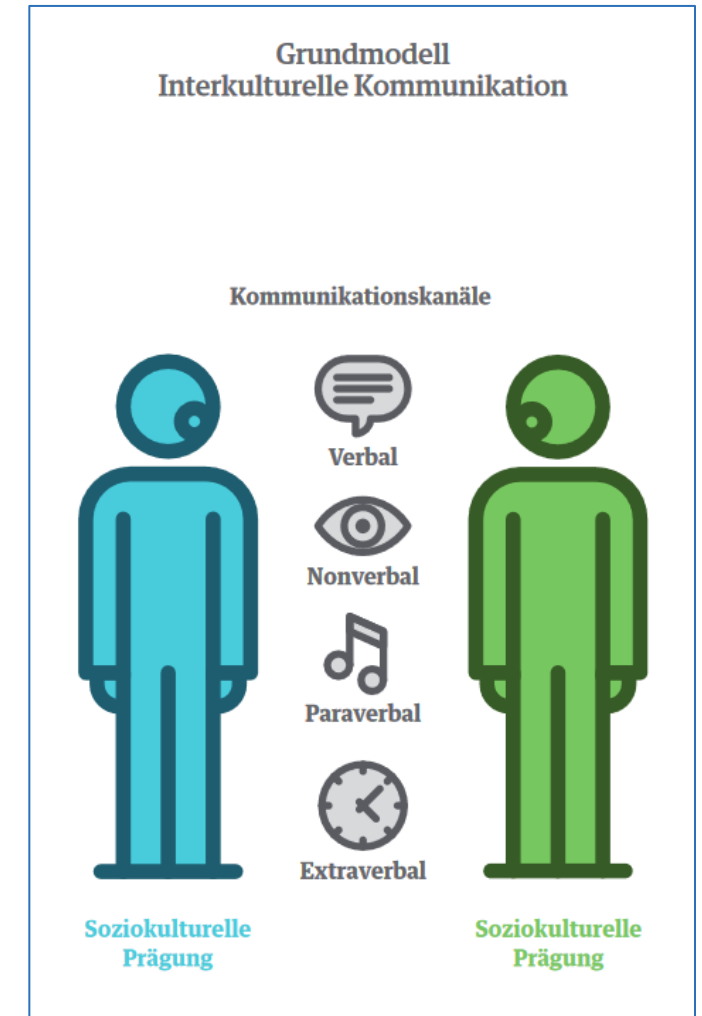
- **Einfache** Verständigungsebene (Hände und Füße)
- **Komplexe** Verständigungsebenen
 - Missverständnisse durch individuelle soziokulturelle Fähigkeiten/Fertigkeiten/Gewohnheiten
 - „Ohne die bewusste soziokulturelle Selbsterkenntnis und das Wissen über die soziokulturelle Prägung meiner Gesprächspartner, also darüber, wie wir „ticken“, ist eine Verständigung kaum möglich.“
- Selbstreflexion über eigene **Prägung!**



Aspekte zur transkulturellen Kommunikation – Verständigung in der soziokulturellen Vielfalt

Wissen → praktische Anwendung!

- **Kommunikationskanäle** beachten!
 - **Verbal** (Worte, Begriffe, Sätze, Sprichwörter)
 - **Nonverbal** (Mimik, Gestik, Blickkontakt, Körperhaltung)
 - **Paraverbal** (Lautstärke, Stimmlage, Sprechtempo, Pausen)
 - **Extraverbal** (Kleidung, Körpergeruch, räumliche Vorstellung)
- **Kulturelle Unterschiede!**

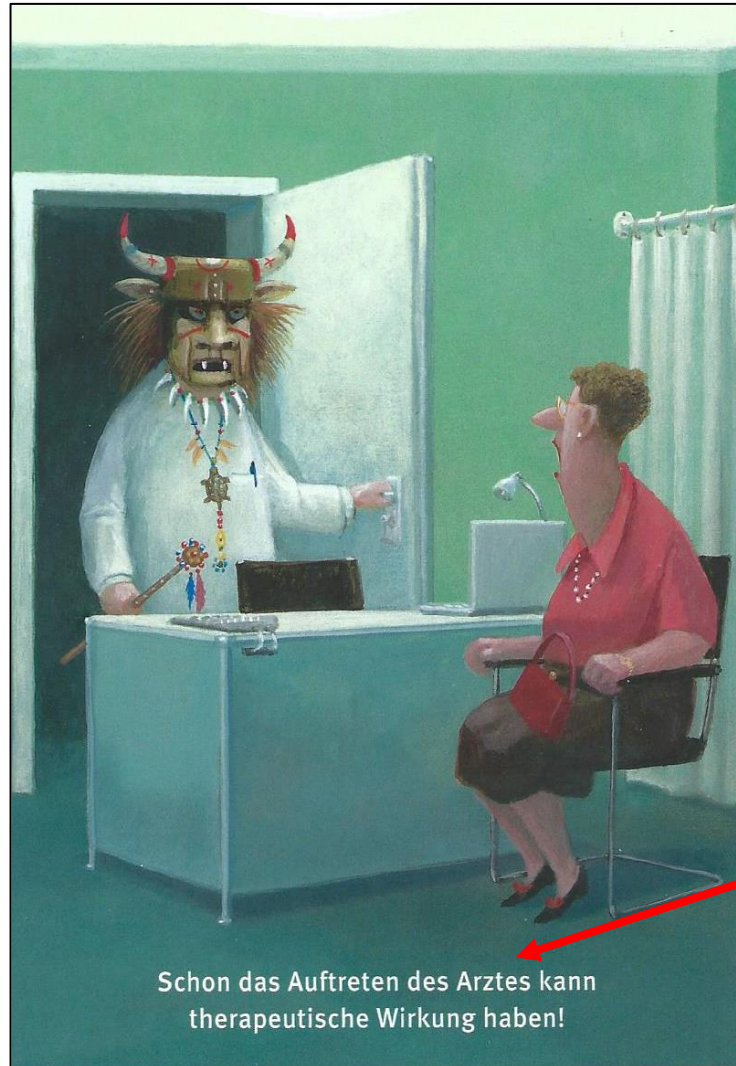


Kultur im Kontext der Medizin – Kulturelle Kompetenz

„**Interkulturelle Kompetenz** ist die Fähigkeit, in interkulturellen Situationen effektiv und angemessen zu agieren; sie wird durch bestimmte Einstellungen, emotionale Aspekte, (inter-)kulturelles Wissen, spezielle Fähigkeiten und Fertigkeiten, sowie allgemeine Reflexionskompetenz befördert.“

- Bertelsmann Stiftung und Fondazione Cariplo (2008): Interkulturelle Kompetenz – Die Schlüsselkompetenz im 21. Jahrhundert? https://www.bertelsmann-stiftung.de/fileadmin/files/BSt/Presse/imported/downloads/xcms_bst_dms_30236_30237_2.pdf (abgerufen 04.09.2022)
- Coşkun V (2005): Tod & Trauer im Islam; Am Beispiel der islamischen Bestattungsriten, VIII. onkologische Fachtagung 11.-13.05.2005, <https://silo.tips/download/tod-trauer-m-slam> (abgerufen am 21.10.2024)
- El Hashash A. (2013): Interkulturelle Kommunikation, Missverständnisse, Klärung & Umgangsformen, Dietikon: IKM-Institut
- Ilkilic I. (2006): Begegnung und Umgang mit muslimischen Patienten, Eine Handreichung für die Gesundheitsberufe, 6. Auflage, Bochum: Zentrum für Medizinische Ethik
- Ilkilic I. (2014): Interkulturalität in der Ethikberatung, in: Coors M., Grützmann T., Peters T. (Hrsg): Interkulturalität und Ethik, Göttingen: Edition Ruprecht
- Ilkilic I. (2022): Fortbildung zu Interkulturalität in der Krankenversorgung, mit Schwerpunkt Begleitung am Lebensende – Ethische Fragen und Praxis-Hilfen, 10.06., [Fortbildungsunterlagen der Katharina Kasper Akademie]
- Kóródi K. (2019): Kultur und andere Perspektiven: Eine Handreichung für die Beratungspraxis, in: Wasner M., Raischl J. (Hrsg): Kultursensibilität am Lebensende, Identität – Kommunikation – Begleitung, Stuttgart: Verlag W. Kohlhammer
- Uzarewicz C. (2002): Sensibilisierung für die Bedeutung von Kultur und Migration in der Altenpflege, Kurzbeschreibung, Bonn; Deutsches Institut für Erwachsenenbildung https://www.die-bonn.de/esprid/dokumente/doc-2002/uzarewicz02_01.pdf (abgerufen 21.10.2024)

Vielen Dank für Ihre Aufmerksamkeit!



und auch der Pflege / Physiotherapie /
Seelsorge / Sozialarbeiterinnen /
Ernährungsberatung / Pharmazie /
Psychoonkologie / ... !

Zeit für die Diskussion

